

Toelichting bij de Grondslagkaart

Om inzicht te geven in de samenstelling van de bodem tot acht meter onder maaiveld heeft TNO Geologische Dienst van Nederland de Grondslagkaart samengesteld. Deze kaart toont een sterk gegeneraliseerd beeld van de lithologie in het gekozen traject ten opzichte van het GeoTOP model en kent een indeling (legenda) in een vijftal klassen: zand, klei, veen, zand/veen en klei/veen.

De geschiktheid van de Nederlandse bodem voor aanleg en onderhoud van buizen en leidingen wordt in belangrijke mate bepaald door de samenstelling van de bovenste meters van de bodem. De kans op verzakking van buizen en leidingen is groter in een bodem gedomineerd door klei en/of veen, dan in een bodem die vooral uit zand bestaat.

De grondslagkaart bestaat uit een serie van vier kaarten die in gridcellen van 100 bij 100 meter het gegeneraliseerde grondtype weergeven. De kaarten zijn afgeleid uit het 3D model van [GeoTOP](#). De vier kaarten omvatten:

- de grondslagkaart,
- de cumulatieve diktekaart veen,
- de cumulatieve diktekaart klei
- en de cumulatieve diktekaart zand.

De veen-, klei- en zanddikte kaarten tonen de totale dikte van deze individuele grondsoorten in de bovenste acht meter van de bodem.

Het samenstellen van de Grondslagkaart en de diktekaarten

Het model GeoTOP geeft een gedetailleerd driedimensionaal beeld van de ondergrond tot een diepte van 30 meter onder maaiveld in gridcellen van 100 bij 100 meter. Voor het samenstellen van de Grondslagkaart wordt per gridcel een classificatie gemaakt van de grondsoorten (lithoklassen) in de bovenste acht meter van de bodem beneden het maaiveld. Deze classificatie geeft een inzichtelijke, tweedimensionale weergave van GeoTOP.

De volgende stappen worden doorlopen in de constructie van de Grondslagkaarten. Eerst worden de grondsoorten (lithoklassen) bij elkaar opgeteld om de diktekaarten van veen, klei en zand te maken. In het model GeoTOP worden de volgende lithoklassen onderscheiden: veen, klei, kleilig zand/zandige klei, fijn zand, matig grof zand, grof zand, grind, schelpen en antropogeen opgebrachte grond.

Om de cumulatieve diktekaarten te berekenen zijn de volgende keuzes gemaakt:

- De dikte van het kleilig zand/zandige klei wordt opgeteld bij kleidikte.
- Grind, schelpen en antropogeen opgebrachte grond worden opgeteld bij de zanddikte.

Er wordt niet gekeken naar de volgorde waarin de grondsoorten voorkomen of in welke mate ze aaneengesloten aanwezig zijn.

Vervolgens wordt het gehele pakket tot acht meter beneden maaiveld ingedeeld in één van de vijf categorieën: zand, klei, veen, zand/veen en klei/veen. Deze categorieën vormen de zogenoemde grondslag. De criteria voor deze categorieën zijn samengevat in onderstaande tabel.

Categorieën

Zand

Klei

Veen

Zand / veen

Klei / veen

Criteria

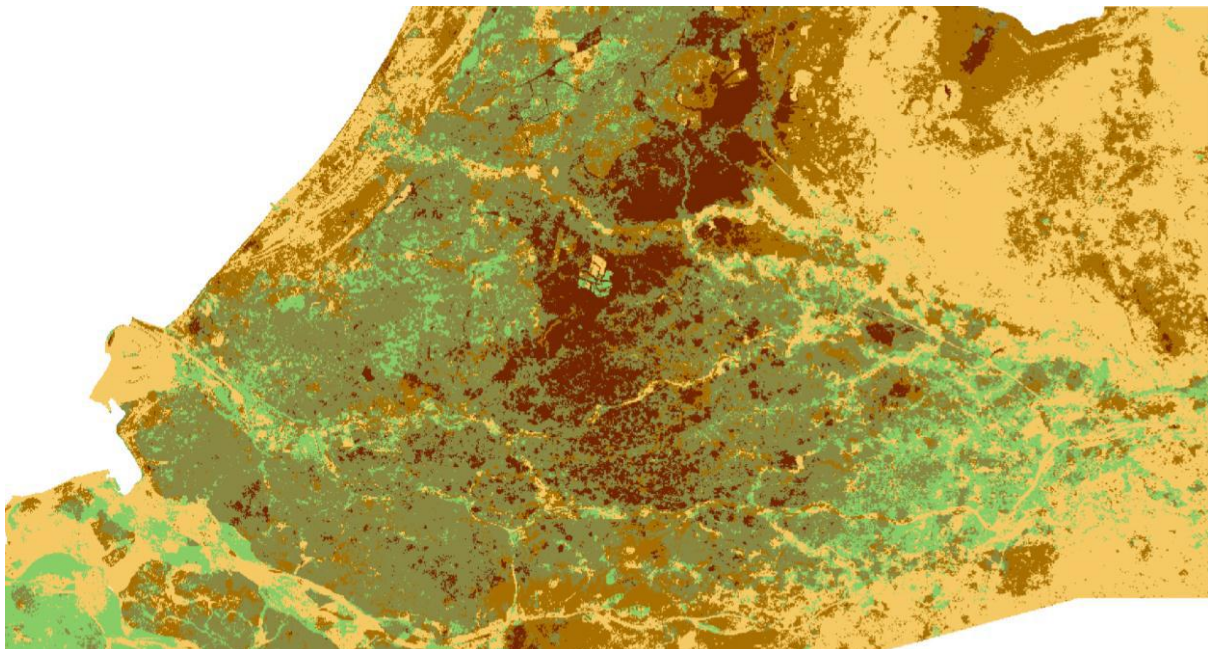
in de bovenste 8 meter is minder dan 50 cm veen gemodelleerd en het zandpakket is dikker dan het kleipakket.

in de bovenste 8 meter is minder dan 50 cm veen gemodelleerd en het kleipakket is dikker dan het zandpakket.

in de bovenste 8 meter is meer dan 4 meter veen gemodelleerd.

in de bovenste 8 meter is tussen 0.5 en 4 m veen gemodelleerd, verder is het zandpakket dikker dan het kleipakket.

in de bovenste 8 meter is tussen 0.5 en 4 m veen gemodelleerd, verder is het kleipakket dikker dan het zandpakket



Legenda

-  zand
-  klei
-  veen
-  zand/veen
-  klei/veen

Grondslagkaart voor een deel van het GeoTOP gebied

Downloads

De kaarten zijn zowel te downloaden per provincie of per gemeente (.bmp bestanden met .bpw worldfiles) als voor het gehele GeoTOP gebied (ascii bestanden, voor bv. ArcGIS). Het huidige GeoTOP gebied beslaat Zeeland, Zuid-Holland, Noord-Holland en het Rivierengebied.